

Bulletin technique de la Chambre d'Agriculture d'Alsace

N° 8 - Juillet 2012

A l'inverse de 2011, 2012 est une année apicole exceptionnellement ... mauvaise !

Depuis le début de l'année, les abeilles ont plus souvent du vivre sur leur réserves plutôt que de compter sur le nectar des fleurs du printemps. En cause : une météo capricieuse ... alors que « les fleurs », où plutôt leurs glandes nectarifères, ont besoin de 2 ou 3 jours de beau temps pour fonctionner de façon optimale.

Ainsi, dans notre région, les récoltes « de fleurs » ont été quasiment inexistantes ! Pour la miellée d'acacia, on parle de « quelques kilos par ruche » seulement... Ailleurs en France, la situation est similaire ... voir pire encore ! Certains secteurs n'ont tout simplement pas fait de miel. Actuellement, nous sommes en pleine floraison des châtaigniers, tandis que les tilleuls commencent ... la saison peut encore se rattraper ! mais tout dépendra des conditions climatiques !!

Si les récoltes de l'année se révèlent « décevantes » pour les apiculteurs de loisir, elles sont simplement « catastrophiques » pour les exploitations agricoles spécialisées en apiculture (qui ne vivent que par et pour les abeilles et les produits de la ruche) : le miel stocké l'an passé devra leur permettre de « faire la jointure » avec l'année 2013 et de subvenir aux indispensables charges de fin d'année (traitements Varroa et nourrissements).

Deuxième aspect impactant les exploitations : de nombreuses colonies ont dues êtres nourries durant la saison apicole ! Si cela est parfois indispensable pour les sauver de la famine et de l'effondrement (notamment pour les essaims), le fait de nourrir les colonies coûte du temps et de l'argent. Pour les exploitations apicoles, cela correspond à une charge de travail ainsi qu'à des dépenses importantes (prix du sirop, déplacements, temps de travail, etc.) ! Nous voyons ainsi les difficultés inhérentes à cette filière professionnelle.

Comme expliqué dans le Flash précédent, cette situation est propice à la fragilisation des colonies et à l'apparition de maladies (cf. documents du flash abeille n°7). Soyez vigilant, bien que toutes les colonies ne soient pas forcément dans un état catastrophique. Les abeilles les plus « rustiques » - qui consomment moins que les « formules 1 » de l'apiculture - semblent cette année tirer leur épingle du jeu.

A.B.

Ce « FLASH'ABEILLES » paraît de façon irrégulière, en fonction du besoin de vous apporter une information rapide. Pour le recevoir (gratuitement et par e-mail), inscrivez-vous auprès du technicien apicole : a.ballis@haut-rhin.chambagri.fr

Humidité dans le miel ...

Malgré de faibles récoltes de miel, intéressons-nous à sa « qualité » ! Je ne vous apprends rien en disant que celle-ci dépend pour beaucoup du taux d'humidité dans le miel (s'il y en a trop, le miel fermentera). Or, récolter uniquement du miel operculé ne nous garantit pas qu'il soit suffisamment sec ... bien que cela soit vrai « en général », ce n'est pas le cas lors de saisons pluvieuses ou particulièrement humides !

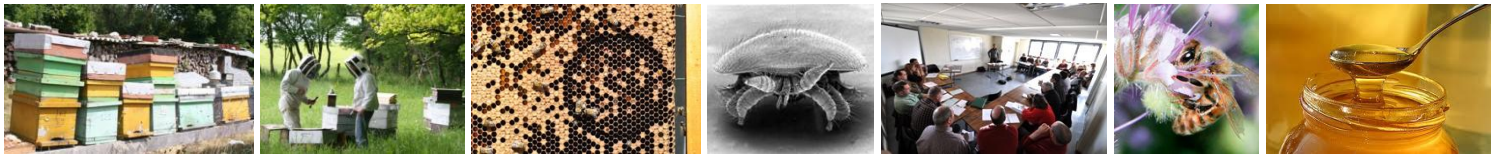
La meilleure façon de connaître le taux d'humidité du miel, est (comme vous le savez !) d'utiliser un réfractomètre, avant extraction. Lorsque le miel est encore dans les cadres, on peut en extraire l'humidité en ventilant de l'air sec au travers des hausses (les opercules sont légèrement poreuses et permettent l'évacuation de l'humidité). Pour accélérer le processus, on peut aussi le désoperculer et le sécher en hausse en ventilant de l'air sec au travers des hausses. En revanche, une fois le miel en maturateur, les seuls procédés pour baisser le niveau d'humidité nécessitent des appareillages spécialisés !

Rappels sur l'utilisation du réfractomètre en apiculture :

- **Vérifiez chaque année que celui-ci est bien étalonné !**

Ce réglage est très important ! Il vous faudra pour cela des *solutions de références* (fréquemment fournies avec votre appareil ; sinon, contactez votre fournisseur) et une *fiche d'étalonnage*,

Bulletin technique de la Chambre d'Agriculture d'Alsace N° 8 - Juillet 2012

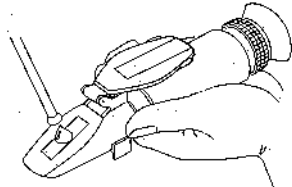
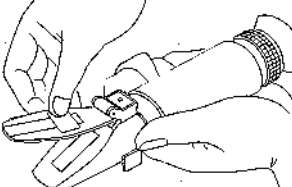
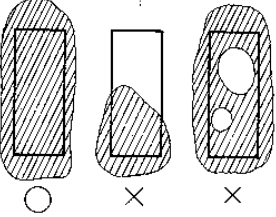
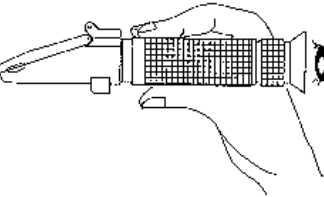
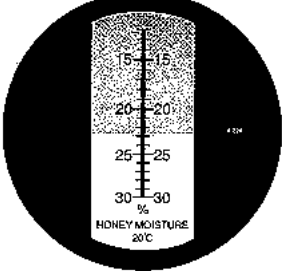
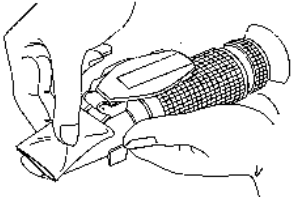


permettant de corriger les valeurs lues sur le réfractomètre en fonction de la température ambiante. Voici un exemple de fiche d'étalonnage (attention, pour votre appareil ces valeurs peuvent être différentes).

Tabl. 2 Correction à apporter à l'humidité de son miel en fonction de la température.

TEMPÉRATURE (°C)	17	18	19	20	21	22	23	24
HUMIDITÉ (%)	+0,273	+0,182	+0,091	0	-0,091	-0,182	-0,273	-0,364

• **Utiliser un réfractomètre en apiculture :**

 <p>1 Déposer une ou deux gouttes d'échantillon sur le prisme.</p>	 <p>2</p>	 <p>3 L'échantillon doit s'étaler sur toute la surface du prisme.</p>
 <p>4 Regarder l'échelle à travers l'oculaire.</p>	 <p>5 Lire l'échelle là où la ligne de séparation la coupe.</p>	 <p>6 Essuyer l'échantillon du prisme avec un mouchoir en papier et de l'eau.</p>

- Régler son réfractomètre http://www.cari.be/medias/abcie_articles/122_refractometre.pdf
- Déshumidifier sa miellerie http://www.cari.be/medias/abcie_articles/140_fiche_produit.pdf

3^e Cycle de formations apicoles

Suite et fin des 3 cycles de formations envers les apiculteurs de loisir, programmés pour 2012 : nous allons avoir l'occasion de nous revoir au cour du mois de juillet pour une intervention sur "la mise en hivernage et les traitements varroas".

Cette formation de 2h30 se propose de discuter des éléments essentiels pour récupérer des ruches « en pleine forme » en sortie d'hivernage et se penche en particulier sur le problème du Varroa (pour ceux d'entre vous qui étaient à Pfaffenhofen l'an passé, cette formation en reprendra les principaux éléments).

Comme les précédentes, ces formations sont gratuites et ouvertes à tous les apiculteurs intéressés. Je reste à votre disposition pour tous renseignements complémentaires. Voici les dates et les lieux que nous avons retenus pour ces formations : il nous a semblé important de les réaliser *avant* la période de traitement de fin de saison, bien que certains d'entre vous serons alors en vacances et ne pourrons y participer.



Interventions sur "la mise en hivernage et les traitements varroas" (2h30) :

	Secteur	Salle	Date		
BAS-RHIN	1	Strasbourg	Chambre d'Agriculture (Salle de séance) 2 route de Rome - Schiltigheim	Samedi 21 juillet	14h
	2	Saverne	Restaurant « Au Bœuf » 18 rue de la Zorn - Schwindratzheim	Jeudi 12 juillet	19h
	3	Obernai	Maison multi associative 7 route des loisirs à Molsheim	Vendredi 20 juillet	19h
	4	Haguenau	Surbourg - Salle communale 2 rue du général De Gaulle	Jeudi 26 juillet	19h
	5	Châtenois	Maison de l'Apiculture de Châtenois Place des Charpentiers - Châtenois	Mercredi 18 juillet	19h
HAUT-RHIN	1	Ribeauvillé	Mairie de Ribeauvillé (salle située à l'arrière)	Jeudi 19 juillet	19h
	2	Colmar	Au rucher école de Colmar au Fronholz, route de bâle	Mercredi 11 juillet	19h
	3	Mulhouse	Lutterbach – Salle du « CINE Le moulin » ZA la Savonnerie Lutterbach	Vendredi 06 juillet	19h
	4	Sierentz	Au rucher école de Sierentz en direction de Mulhouse, face à l'hyper marché U	Mardi 03 juillet	19h
	5	Guebwiller	Maison des associations de Guebwiller	Jeudi 05 juillet	19h
	6	Altkirch	Maison de la Nature du Sundgau Rue Sainte Barbe, 68210 Altenach	Lundi 09 juillet	19h

Informations Diverses

✓ Les abeilles, des alliées pour nos cultures : protégeons-les !

« Le groupe de travail réunissant la Direction générale de l'alimentation (DGAL), l'ITSAP-Institut de l'abeille, l'Assemblée permanente des Chambres d'agriculture (APCA) dans le cadre du Comité d'épidémiologie (CNE) a rédigé une note nationale pour les Bulletins de santé du végétal (BSV), afin de sensibiliser les agriculteurs, les techniciens et les conseillers agricoles à la présence des insectes pollinisateurs, dont les abeilles domestiques sur leurs parcelles » (ITSAP-Institut de l'abeille, avril 2012).

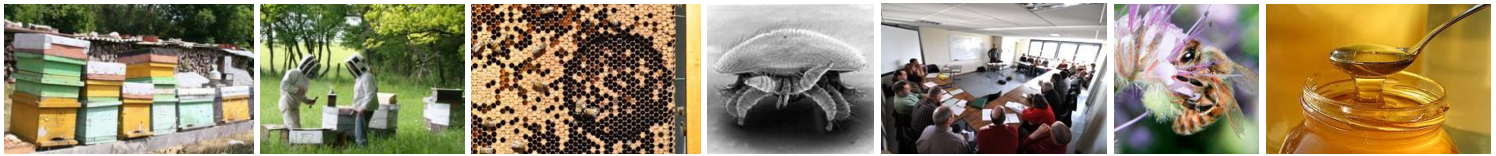
J'ai le plaisir de vous transmettre cette note nationale, qui est actuellement diffusée via tous les BSV (bulletin sanitaires des végétaux, voir exemples ci-dessous).

Note nationale : <http://draaf.alsace.agriculture.gouv.fr/Note-abeilles,1182>

BSV vignes : http://draaf.alsace.agriculture.gouv.fr/IMG/pdf/05_BSV_VIGNE_05062012_cle4f87e7.pdf

BSV colza : http://www.bas-rhin.chambagri.fr/fileadmin/documents/BSV2012/grandes_cultures/07_BSV_GC_11042012.pdf

Bulletin technique de la Chambre d'Agriculture d'Alsace N° 8 - Juillet 2012



✓ « Les importantes pertes de colonies d'abeilles justifient les efforts entrepris au niveau de la recherche »

Extrait : « Près de la moitié des colonies en Suisse ont péri durant l'hiver 2011-2012. Ces pertes énormes sont surtout causées par le parasite Varroa, mais les chercheurs suivent d'autres pistes multifactorielles ».

http://www.letemps.ch/Facet/print/Uuid/bfcfc2c2-a44f-11e1-8393-1fc615131f93/Carnage_dans_les_ruches

Extrait : « Berne, 22.05.2012 - Le Centre de recherches apicoles de la station de recherche Agroscope, la « Verein deutschschweizerischer und rätoromanischer Bienenfreunde » (VDRB) et l'Office fédéral de l'agriculture (OFAG) ont informé aujourd'hui au sujet de l'ampleur des pertes de colonies d'abeilles de l'hiver dernier. Sur l'ensemble du territoire suisse, près de 50% des colonies ont été décimées et on n'observe pas de différences significatives entre les régions. Les efforts entrepris par la Confédération visant à renforcer le soutien à la branche apicole constituent ainsi un pas dans la bonne direction. Le Conseil fédéral prendra prochainement des mesures y relatives. »

<http://www.agroscope.admin.ch/aktuell/00198/05299/05494/index.html?lang=fr&msg-id=44642>

Pour aller plus loin

✓ Colza Cruiser OSR

L'Anses recommande un renforcement de la réglementation européenne sur les produits phytosanitaires et rappelle la nécessité d'une approche multifactorielle des risques (1er juin 2012).

www.anses.fr/PMGC002C01.htm

✓ Ecophyto Alsace N°01 : la lettre de nouvelle du plan Ecophyto en Alsace.

Cette lettre de nouvelle se veut l'écho et le relais de l'ensemble des actions engagées dans le cadre de la réduction des phytos à la fois en agriculture et en zone non agricole (ZNA) [A la suite du Grenelle de l'environnement, le plan Ecophyto 2018 constitue l'engagement des parties prenantes – qui l'ont élaboré ensemble – à réduire de 50 % l'usage des pesticides au niveau national dans un délai de dix ans, si possible. Le plan Ecophyto 2018 vise notamment à réduire la dépendance des exploitations agricoles aux produits phytos, tout en maintenant un niveau élevé de production agricole, en quantité et en qualité].

Vous pouvez la consulter sur le site de la chambre d'agriculture

<http://www.bas-rhin.chambagri.fr/dossiers-thematiques/filieres-vegetales.html>

✓ Découverte d'une contrebande d'abeilles

<http://www.tdg.ch/suisse/decouverte-contrebande-dabeilles/story/22600615>

Alexis BALLIS - Conseiller Technique Apicole - Service Elevage
Chambre d'Agriculture Régionale d'Alsace
Tél. : 03 89 20 97 46 - a.ballis@haut-rhin.chambagri.fr

Bulletin technique de la Chambre d'Agriculture d'Alsace N° 8 - Juillet 2012